



Région
Provence
Alpes
Côte d'Azur

OPERATION

MARQUAGE ET VALORISATION

DU SITE D'EXCEPTION DE BELLECOMBE EN CŒUR DE PARC NATIONAL

Le projet est présenté dans le cadre du programme Espace Valléen Haute-Maurienne Vanoise au titre de l'action A1 « Structuration et valorisation de l'offre de balades et randonnées faciles et pour tous », opération 7 « marquage et valorisation du site d'exception de Bellecombe en cœur de Parc national ».

Le site de Bellecombe sur la Commune de Val-Cenis est une des principales porte d'entrée du Parc National de la Vanoise, il permet aux visiteurs et aux touristes de découvrir ce site d'exception. Point de départ de grandes randonnées et de balades à la journée, il offre une vue exceptionnelle sur les glaciers de la Vanoise, les alpages et les paysages possédant une faune et une flore remarquable. Actuellement, le site de Bellecombe possède un grand parking inorganisé, des sentiers de randonnées, une auberge et 3 refuges à proximité. Il est visité par environ 50 000 personnes/an dont la moitié sont des marcheurs et les autres de simples automobilistes.

Les automobilistes s'interrogent à continuer leur ascension en arrivant sur ce site car même si les panneaux sens-interdit sont bien présents, il est tentant de poursuivre. En effet, la largeur de la route, la circulation existante en été des personnes autorisées à poursuivre au cœur du Parc mettent le doute aux visiteurs de passage. Trois espaces de stationnement sont disponibles (dont un seul est clairement identifié). Si le stationnement est plus "structuré" pour ce dernier, les deux autres espaces disposent d'un stationnement plus aléatoire laissé à la bonne intelligence des automobilistes !



Un autre point dur réside dans le type de traitement de l'espace de stationnement qui ne colle pas avec l'image d'un cœur de parc national et qui laisse la part belle à l'automobiliste. De plus, aucun aménagement ne prend en compte le visiteur lorsqu'il passe du statut d'automobiliste à celui de marcheur. Très peu d'informations sur l'environnement du site et les balades et randonnées à effectuer sont présentes. Aucuns sanitaires ne sont proposés à proximité du parking principal. De plus, au niveau de

ce parking le visiteur est enfermé dans une cuvette ne lui permettant plus d'admirer et découvrir la haute montagne, cela crée une certaine frustration. La route d'accès est une des seules de la région permettant aux automobilistes d'entrée en cœur de parc, celle-ci agit comme un portail spatiotemporel projetant le visiteur au cœur du Parc national sans avoir pu lui permettre de "ressentir" le voyage. Faciliter l'accès entraîne un décalage du début de l'aventure qui n'est pas mis en valeur.

Plusieurs problèmes émergent également quant à l'offre de randonnée. De nombreux points de départ éclatés sur un linéaire de 200m sans être clairement présentés et expliqués aux visiteurs de passage. Une offre de randonnée orientée vers des marcheurs (soit moins de la moitié des visiteurs de Bellecombe).

La partie liée à l'offre touristique est fléché dans le dossier de demande de subvention, la partie liée à la réorganisation et aux réaménagements de la circulation et des parkings n'est pas intégré à la demande d'aide Européenne, en effet, nous avons choisi de porter au POIA seulement les éléments nous semblant être plus concordant avec les objectifs stratégique du POIA. Ce constat fait suite à une étude de diagnostic et de programmation qui a été menée en 2017, celle-ci a permis de projeter des aménagements pour valoriser ce site.

Les objectifs retenus sont :

-Structurer et organiser les flux et les circulations : La problématique ne se limite pas uniquement au stationnement, mais intègre aussi les offres de découvertes à destination des visiteurs.

- Entreprendre une action commune de valorisation du site avec les partenaires du projet : Une action d'envergure est possible au regard des ambitions des différents partenaires. Ce partenariat entre la Commune et le Parc National de la Vanoise semble être la solution pour valoriser ce site majeur.

- Redonner ses lettres de noblesse à ce site phare et emblématiques du Parc National de la Vanoise connu mondialement : Une fréquentation qui n'est pas à la hauteur sur la vallée de Val-Cenis au regard de ses atouts. Ce projet doit pouvoir lui redonner un nouvel élan afin d'augmenter la fréquentation tout en lui apportant une meilleure gestion et des réponses viables et pérennes pour les visiteurs sur ce site.

-Plus largement, le projet a pour objectif de permettre le développement économique de la vallée et équilibrer le positionnement entre saison hivernale et estivale, il contribuera à l'accroissement de la fréquentation estivale.

POTENTIEL : Vallée de Termignon : un Grand Site aux portes du PnV

PRINCIPE :

- ORGANISER LES ESPACES POUR DECLENCHER DE L'EMOTION

DECLINAISON :

- TROUVER UN COMPROMIS ENTRE EFFICACITE ET SIMPLICITE ;

- LAISSER PARLER LES ELEMENTS, SANS SURCHARGER LE SITE ;

- IMAGINER DES DISPOSITIFS ET DES EQUIPEMENTS EPURES ET FONCTIONNELS ;

- TRAVAILLER DES MATERIAUX BRUTS EN HARMONIE AVEC LES ELEMENTS ;

- MARQUER L'ENTREE DU SITE POUR DECLENCHER UN CHANGEMENT CHEZ LE VISITEUR ;

IMAGES DE REFERENCE :



-Coopérer avec la structure étatique du Parc National de la Vanoise pour mener un projet commun et resserrer les liens.

-Fidéliser la clientèle estivale et créer un réseau de "bouche à oreille" sur le nouvel accueil du site pour le promouvoir et plus largement promouvoir l'environnement naturel d'exception.

Les principaux aménagements projetés sont divers :

Fourniture et travaux d'aménagements paysagers avec mise en place de signalétique comprenant des terrassements, des murets et séparateurs de voiries, bancs/tables, belvédère et gardes corps, bâtiment avec signalétique et sanitaires, cheminements piétons et routiers, signalétique routière, dallage/stabilisé/enrobé.

Le projet se déroulera sur 3 ans :

- Études opérationnelles en 2019.
- Consultations des entreprises travaux en hiver 2019-2020.
- Travaux en 2020 et 2021.

Pictogrammes et illustrations

Pictos et schémas : exemples (dessin à harmoniser)



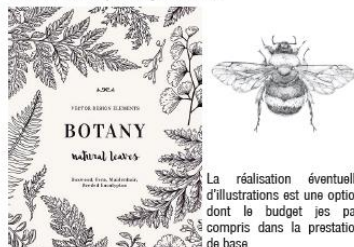
Illustration silhouettes qui structurent les supports : exemples (dessins à harmoniser)



Photos : exemple



Illustration : exemple de style illustratifs



La réalisation éventuelle d'illustrations est une option dont le budget n'est pas compris dans la prestation de base

Typographie : Soleil

Dessinée en 2012 par Wolfgang Homola, soleil est une typographie bâton contemporaine qui se démarque des codes patrimoniaux usuels tout en garantissant une lisibilité optimale

Bienvenue
LA NATURE
VOUS
ACCUEILLE

Nestrum volestestrum enim faccuppta sunt et, ut od quas maxim dolorumquis explabo. *Riatur saeribus*, nonseque re conseque dolupit autem acest, ipis si deris qui con perscipisum re eum enduntis solluptatis elibus aut aspedipsam, vel magnimpero essitame



NESTRUM VOLESTESTRUM enim faccuppta sunt et, ut od quas maxim dolorumquis explabo. Riatur saeribus, nonseque re conseque dolupit autem acest, ipis si deris qui con perscipisum re eum enduntis solluptatis elibus aut aspedipsam,

EXEMPLE DE CHARTE GRAPHIQUE DE SIGNALÉTIQUE

Maîtrise d'ouvrage

COMMUNE DE VAL CENIS

Mairie de Val Cenis
Rue de la Parrachée
Termignon
73500 VAL-CENIS
04 79 20 51 49
<https://www.commune-valcenis.fr>



Mission SPS
SPS ELYFEC
08 84 11 46 50

Contrôleur technique
APAVE
08 88 87 39 53

Maîtrise d'oeuvre

ARCHITECTE PAYSAGISTE

Les Architectes du Paysage
60 rue Douglas Engelbart - Entrée A
74180 ARCHAMPS
04 50 31 09 75
<https://architectes-paysage.fr>

LES ARCHITECTES
DU PAYSAGE

SCÉNOGRAPHE

Implicite
BP 54
74402 CHAMONIX
implicite.fr

implicite
ESPACE MANAGEMENT
& SCÉNOGRAPHIE

Entreprises

Lot 01 VRD / Espaces Verts

Millet Paysage Environnement
354 route des Chênes BP21
73420 DRUMETTAZ-CLARAFOND
04 79 61 51 42
<http://www.millet-paysage.com>



Lot 03 SCÉNOGRAPHIE

Transform
182 avenue Marcel Mérieux
69530 BRIGNAIS
04 78 56 78 95



Lot 02 Ouvrages Bois

AmexBois
Zone artisanale
04700 ORAISON
04 82 70 04 12



Avec le soutien de

Parc National de la Vanoise
100 000€



Département de la Savoie
100 000€



Union Européenne
125 719,41€
Projet financé avec le concours de l'Union
européenne avec le Fonds Européen de
Développement Régional



Etat
15 000€
Dotation des territoires ruraux
L'Etat s'engage auprès des territoires ruraux



Démarrage du chantier : 07 septembre 2020
Première tranche (parking) : automne 2020
Deuxième tranche (belvédère) : printemps 2021
N° Déclaration Préalable : DP 073 290 20 R 581

Coût total de l'opération :
Parking du Coëtet : 327 298,86€
Parking de Bellecombe (estimatif) : 418 436,88 €

ORGANISATION GÉNÉRALE DU SITE

Le stationnement de Bellecombe est en partie restructuré et en partie étendu.

La voirie existante est réutilisée, mais redimensionnée. Elle est mise à sens unique à partir du croisement de la boucle du stationnement. Ainsi les automobilistes circulent en direction de l'espace d'accueil pour contourner l'espace de stationnement restructuré. Un dépôt minute est aménagé à proximité de l'espace d'accueil.

L'accès au stationnement se fait en retournement, par l'Ouest. Cet ensemble de stationnement est composé de 57 places de stationnements VL dont 3 PMR et 3 places de stationnement pour les campings cars en fin de boucle. La partie nouvellement aménagée sera composée de 78 places sur terre pierre.

Les enrobés sont décapés sur l'ensemble des poches de stationnement et remplacés par un terre-pierre. Les places de stationnement seront également en terre pierre ensemencé. Il sera marqué par des bastings bois. Un chasse-roue sera placé en nez de place pour éviter les stationnements sauvages sur la bande centrale.

Une allée piétonne entre le stationnement et la voirie sera aménagée.

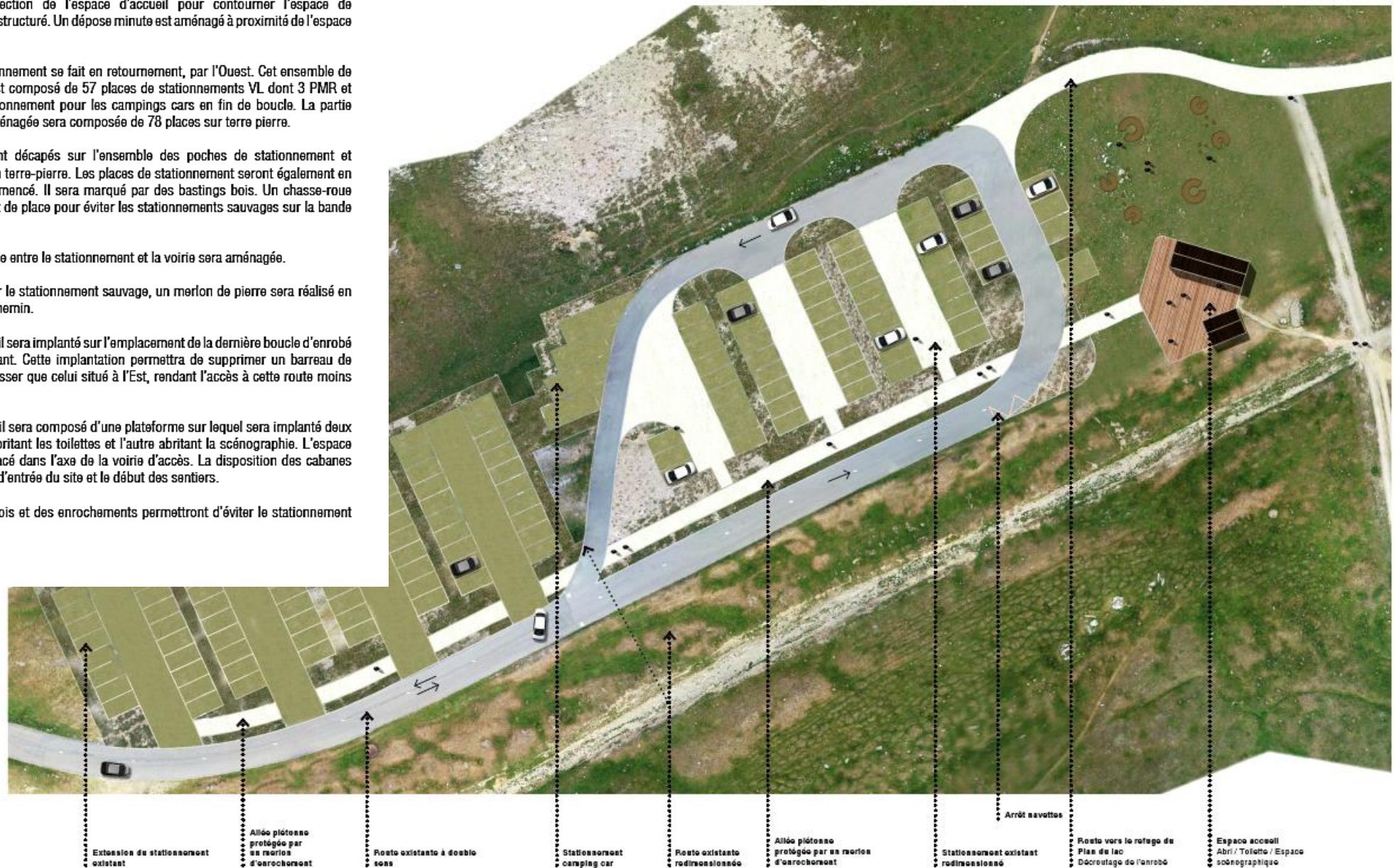
Afin de dissuader le stationnement sauvage, un merlon de pierre sera réalisé en bordure Est de chemin.

L'espace d'accueil sera implanté sur l'emplacement de la dernière boucle d'enrobé du parking existant. Cette implantation permettra de supprimer un barreau de voirie pour ne laisser que celui situé à l'Est, rendant l'accès à cette route moins naturel.

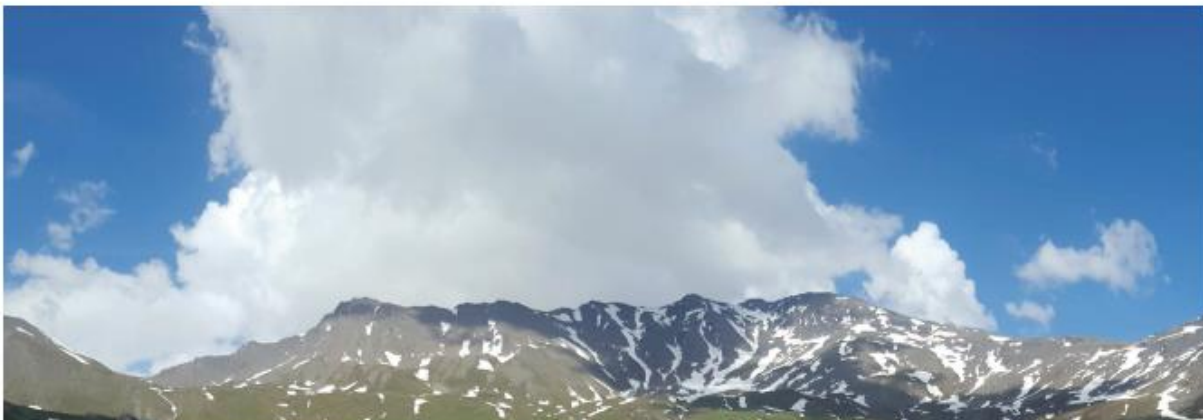
L'espace d'accueil sera composé d'une plateforme sur lequel sera implanté deux cabanes, l'une abritant les toilettes et l'autre abritant la scénographie. L'espace d'accueil sera placé dans l'axe de la voirie d'accès. La disposition des cabanes formera la porte d'entrée du site et le début des sentiers.

Des bornes en bois et des enrochements permettront d'éviter le stationnement sauvage.

PLAN MASSE



ORGANISATION GÉNÉRALE DU SITE



L'aire d'accueil du Coëtet sera composée d'un espace stationnement et d'un belvédère.

Le stationnement comportera 30 places dont 1 PMR, ainsi que 7 places vélo. Un sentier sera re créé le long de la RD, menant à un nouveau tracé dans la montagne, permettant ainsi de cheminer en toute sécurité jusqu'au sentier existant reliant au parking de Bellecombe.

Le belvédère sera composé de plusieurs plateformes en bois, sur plusieurs niveaux. Chaque niveau correspond à une hauteur d'assise. Elles seront reliées entre elles par des rampes PMR, permettant à tous de profiter de cette terrasse panoramique.

Les différents sommets du panorama seront indiqués par une lame inox dirigé vers le sommet.

L'arrêt des navettes se fera en montant et en descendant, sur la route. Un quai sera aménagé pour permettre aux visiteurs d'attendre en toute sécurité.

